



**Après le 14 juin,  
vous ne serez  
plus seul face aux  
usures et érosions !**

**JOURNÉE USURES & ÉROSIONS - 14 JUIN**

# Une autre vision des restaurations de classe II...



1

Isolation & Contact

Palodent® V3  
Système de matrices  
sectorielles



2

Adhésion fiable<sup>1</sup>

Prime&Bond active™  
Adhésif Universel



3

Adaptation à la cavité<sup>2</sup>

SDR®  
Substitut dentinaire



4

Reproduction esthétique  
et facilitée de la face occlusale<sup>3</sup>

ceram.x®  
Composite Universel

## CLASS II SOLUTION™

Parce que 45% des restaurations directes sont des restaurations de classe II<sup>4</sup>, obtenir des résultats constants en une seule intervention est essentiel pour vos patients.

La solution Classe II™ Dentsply Sirona, une approche complète pour :

- Reconstruire un point de contact étroit<sup>5</sup>
- Réussir l'étanchéité de l'interface la plus vulnérable, le fond de la cavité proximale<sup>2</sup>
- Permettre une reproduction fidèle et esthétique de l'anatomie occlusale<sup>3</sup>

1. Scientific Compendium Prime&Bond active™. Septembre 2016. 2. Mode d'emploi SDR. 3. Mode d'emploi ceram.x® universal.

4. American Dental Association Procedure Recap report (2006). 5. Mode d'emploi Palodent V3.

Dispositifs médicaux pour soins dentaires, réservés aux professionnels de santé, non remboursés par les organismes d'assurance maladie. Il est recommandé d'isoler la dent à traiter à l'aide d'une digue dentaire avant tout traitement. Lisez attentivement les instructions figurant sur la notice ou sur l'étiquetage avant toute utilisation. Palodent® V3. Indications: Système de matrices sectionnelles pour les restaurations de Classe II pour faciliter la mise en forme du contour et la création du point de contact lors de la mise en place de matériaux de restauration directe. Les coins WedgeGuards du système Palodent® V3 sont indiqués en placement préopératoire pour protéger les surfaces adjacentes, des cavités de classe I, de classe II, des facettes et des préparations pré-prothétiques. Classe: I. Fabricant : DENTSPLY Caulk. Prime&Bond active™. Indications : Agent de liaison universel pour restaurations directes en composite et compomère photopolymérisables, réparations de composite, céramique et amalgame. Vernis cavitaire pour une utilisation avec de l'amalgame frais. Restaurations indirectes scellées avec Calibra® Universal ou Calibra® Ceram. Classe / Organisme certificateur: IIa / CE 0123. Fabricant : DENTSPLY DeTrey. ceram.x® universal. Indications: Restauration directe de toutes les classes de caries des dents antérieures et postérieures. Fabrication indirecte d'inlays, d'onlays et de facettes. Classe / Organisme certificateur: IIa / CE 0123. Fabricant : Dentsply Detrey. SDR®. Indications : Matériau de restauration directe comme base pour la restauration directe des cavités de classes I & II ; restauration directe (sans ajouter un matériau occlusal additionnel) des petites restaurations de classe I des molaires définitives et des restaurations de classe I et II des molaires primaires ; scellement de puits et fissures ; reconstitution de moignon. Classe / Organisme certificateur : IIa / CE 0120. Fabricant : Dentsply Caulk.

## NOS PARTENAIRES

- ACTEON GROUP
- AMERICAN EXPRESS
- AIREL
- CNQAOS
- LABORATOIRES CRINEX
- DENTSPLY SIRONA
- ÉDITIONS CDP/INITIATIVES SANTÉ
- FC MEDICAL DEVICE
- GACD
- HENRY SCHEIN
- KREUSSLER PHARMA
- MEGA DENTAL
- PHILIPS
- SUNSTAR

## NOS ANNONCEURS

DENTSPLY SIRONA	P. 2
KREUSSLER PHARMA	P. 4
ÉDITIONS CHABASSOL	P. 13

## NOS EXPOSANTS

- ADF ■ GÉNÉRIQUE INTERNATIONAL
- JOHNSON & JOHNSON
- KAELUX ■ KOMET ■ KURARAY
- LABOCAST ■ NICHROMINOX
- PIERRE FABRE ORAL CARE

## Flash/Actu

- 7** Le JSOP vous invite à boire du petit-lait !
- 8** La maladie parodontale ? Connais pas !

## Formations/SOP

- 10** Face aux usures et érosions, comment faire ?
- 13** Tout savoir sur le sinus en omnipratique
- 20** Ateliers en esthétique : derniers jours pour s'inscrire !
- 22** Cycles 2018 : dernières places pour l'hypnose
- 23** Les inscriptions aux cycles 2019 sont ouvertes !
- 24** Cycle 10 jours en endodontie
- 24** Cycle 10 jours en esthétique
- 25** Cycle 9 jours en parodontie
- 25** Cycle 4 jours en dermatologie
- 26** Cycle 9 jours en hypnose
- 26** Cycle 8 en occlusodontie
- 28** Cap sur les Voiles de la SOP !

## Flash-back/Cycles 2018

- 30** La saison 2018 des cycles SOP en images

## Club SOP/La vie de la SOP

- 35** Le départ de Philippe Chalanset



RETROUVEZ  
NOTRE BULLETIN  
D'INSCRIPTION  
EN CAHIER CENTRAL



Société odontologique de Paris 6, rue Jean-Hugues, 75116 Paris – Tél. : 01 42 09 29 13

Tirage et diffusion : 40 000 exemplaires Abonnement 1 an (8 numéros) : 10 euros Prix au numéro : 1,55 euro

Rédacteur en chef : Philippe Milcent Rédacteur en chef adjoint : Gérard Mandel

Directeur de la publication : Marc Roché Comité éditorial : Meyer Fitoussi, Sylvie Saporta, Catherine Akari.

Conception, réalisation : Texto Éditions Création : Ewa Biejat Maquette : Fabrice Roux

Photos : Fotolia : pp. 1, 7-9, 10, 12, 20. Francis Tobelem : pp. 24-26, 30-34, 35. Gérard Mandel : pp. 22, 24-26, 30-34. Bertrand Tervil : pp. 23, 24. DR : pp. 5, 11, 12, 14-16, 24-26, 35, 36.

Internet : www.sop.asso.fr Secrétariat : secretariat@sop.asso.fr ISSN : 1285-3933

Régie publicitaire : Catherine Akari : 01 42 09 29 13

Impression : Imprimerie Léonce Deprez – Zone industrielle – 62620 Ruitz

# Mission:

## Soulager la douleur efficacement



### Lidocaïne anesthésique puissant et rapide

Adultes et enfants de plus de 6 ans : 4 applications jour

Sans alcool, sans sucre, sans paraben

Indications thérapeutiques : traitement symptomatique de courte durée des lésions douloureuses de la cavité buccale. Anesthésie locale de contact avant explorations instrumentales en odontostomatologie.

Les mentions légales sont accessibles sur le site internet

de l'ANSM : [www.ansm.sante.fr](http://www.ansm.sante.fr)

Prix Public TTC : 4,70 € (incluant l'honoraire pharmacien)



AP DYNEXAN 16/10/68029058/PM/002

**kreussler**  
PHARMA

EXPLOITANT : Laboratoire KREUSSLER PHARMA - 18, avenue Parmentier - 75011 PARIS - Tél. : 01 58 39 35 80 - Fax : 01 43 70 21 06.

## C.N.Q.A.O.S

### PREMIER CENTRE DE FORMATION DES ASSISTANTS DENTAIRES



L'assistant dentaire joue un rôle  
prépondérant au sein de votre cabinet.

Il est l'auxiliaire incontournable  
tant au niveau de l'accueil que  
du plateau technique.

Lieux de cours : Paris

TÉL. : 01 41 53 53 53  
FAX : 01 41 53 89 93

infos@cnqaos.fr  
[www.cnqaos.asso.fr](http://www.cnqaos.asso.fr)



# Piège abscons



“ Le constat de la mort clinique de l’algorithme conventionnel ”

## LA NÉGOCIATION CONVENTIONNELLE SOUS CONTRAINTE

aura déclenché une large réprobation, parfois de la colère, et en tout cas beaucoup de polémiques. Face aux utopies, un argument syndical a consisté à prôner le réalisme au motif qu’il existe des contraintes budgétaires. Bien sûr. Mais la réalité ne peut pas être autre chose que le monde tel qu’il est aujourd’hui. Et à la vitesse où va le numérique, aujourd’hui est déjà demain pour notre obsolète algorithme conventionnel, dont il devient urgent de dresser le constat de la mort clinique. Les nouvelles mises à jour de cet algorithme – rapiécé de boots, constamment piraté, objet de bugs – n’échapperont pas, elles non plus, au *fatum* inscrit dans son ADN car il n’y a là rien à attendre de l’épigénétique. Il est donc grand temps de sortir du piège abscons de cet algorithme, et de mettre un terme à l’escalade d’engagements qu’il signifie, qui se traduit par une taylorisation du métier et des burn-out à la chaîne...<sup>(1-2)</sup>

En démocrates conscients de leur responsabilité, nos représentants légaux auront consulté leur base avant de signer la nouvelle convention. On leur en sait gré. Mais ne serait-il pas tout aussi urgent d’élargir cette consultation à tous les intéressés, les associations d’étudiants et de consommateurs notamment, afin de trouver une troisième voie? Non pas une voie médiane, mais la voie de la transparence qui sauvegarderait l’intérêt commun<sup>(3)</sup>.

Pour cela chacun, de l’universitaire au patient, doit travailler à modifier les comportements, puisque, comme cela a déjà été dit ailleurs, tous ont contribué à scier allégrement la branche maladie d’un des plus « *fantastiques progrès sociaux de toute l’histoire de l’humanité* »<sup>(4)</sup> – une branche, au passage, sur laquelle nous étions assis!

**CERTES IL EST DIFFICILE DE COMPRENDRE LE PRÉSENT**, mais plus encore d’imaginer l’avenir au seuil de la véritable rupture que nous vivons. A fortiori si l’on reste enfermé dans les schémas hérités du passé, ou, pire encore, si l’on reste dans le déni. Luc Ferry, lors du séminaire de l’ADF du 23 septembre 2016, avant l’ère Macron donc, dans une conférence traitant du transhumanisme, n’avait pas manqué de stigmatiser l’ignorance dans laquelle sont les politiques du choc que constitue la troisième révolution, celle dite du numérique. Il ajoutait, pour les avoir côtoyés, que cette ignorance venait de ce que les politiques ne lisent pas!

Or avec la présidence actuelle, est apparue une nouvelle sémantique<sup>(5)</sup> qui parle, entre autres, de « *bottom up* » et de « *disruption* »<sup>(6)</sup>. Dans ce nouveau contexte, il revient à la profession de prendre aux mots cette vision présidentielle et de se mettre en marche pour une disruption qui viendrait vraiment d’en bas. Justement, avec les grands entretiens du JSOP, nous avons essayé d’élargir notre vision si souvent confinée au domaine restreint qui est le nôtre. Il s’agissait, à travers la pensée d’auteurs qui font autorité dans leur domaine, d’entrevoir ce que pourrait être l’avenir de notre métier. S’armer de lecture, se nourrir d’échanges dans la transversalité et impliquer chacun pour une médecine dentaire de qualité. C’est une utopie mais réaliste, car l’éthique est au cœur des enjeux.

### Marc Roché, président de la SOP

(1) <https://www.sop.asso.fr/l-association/grand-entretien/6-grand-entretien-avec-daniele-linhart-sociologue-du-travail>

(2) <https://www.sop.asso.fr/l-association/grand-entretien/1-grand-entretien-avec-roland-gori-psychopathologie-clinique-et-psychanaliste>

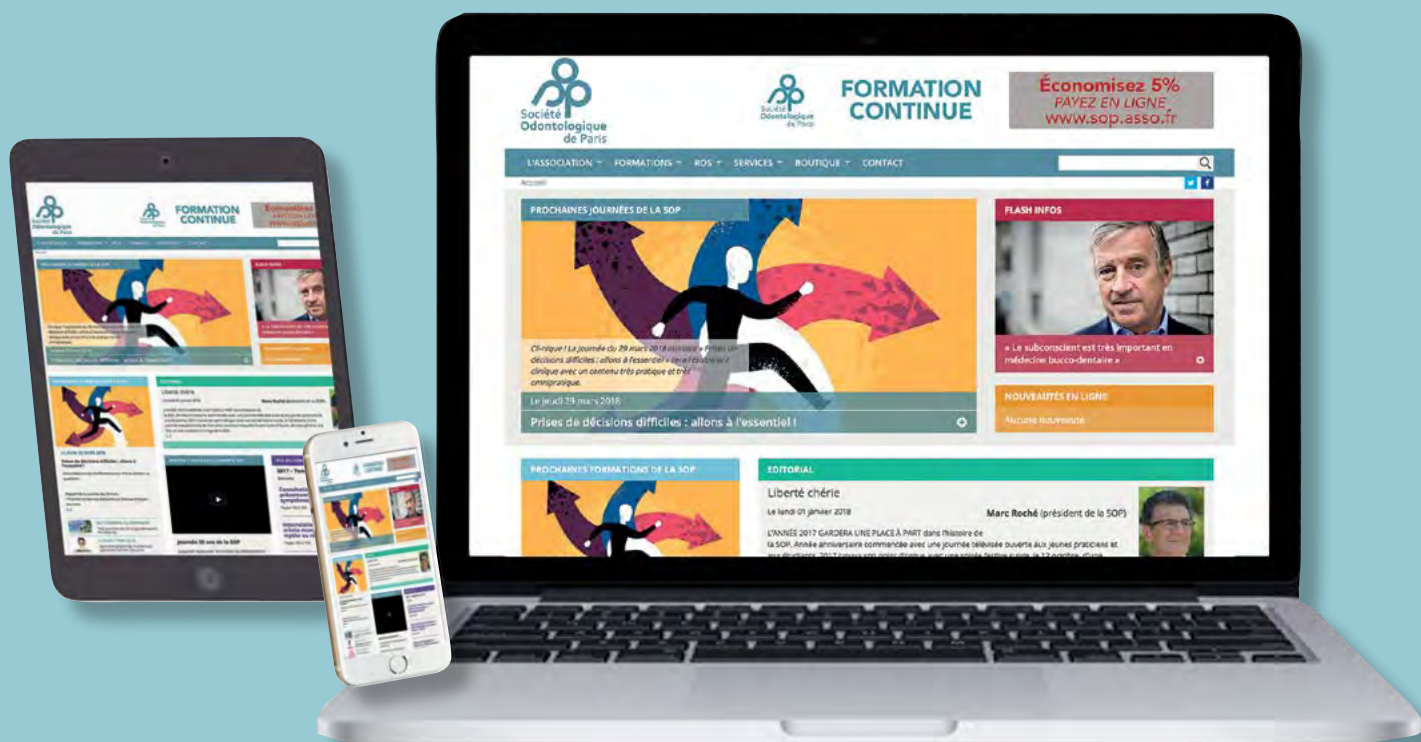
(3) <https://www.sop.asso.fr/l-association/les-editos/203-une-dynamique-de-transparence>

(4) <https://www.sop.asso.fr/l-association/grand-entretien/3-grand-entretien-avec-andre-comte-sponville>

(5) [http://www.lemonde.fr/politique/article/2018/03/23/quatre-mots-cles-du-lexique-lrm\\_5275277\\_823448.html](http://www.lemonde.fr/politique/article/2018/03/23/quatre-mots-cles-du-lexique-lrm_5275277_823448.html)

(6) <https://www.sop.asso.fr/l-association/grand-entretien/7-grand-entretien-avec-jean-marie-dru-president-de-l-agence-tbwa-unicef-france-et-de-la-fondation-de-l-academie-de-medecine>

# Le JSOP téléchargeable sur [www.sop.asso.fr](http://www.sop.asso.fr)



*Suivez aussi notre actu et l'actu professionnelle sur notre compte Twitter et notre page Facebook*

15

**C'est le nombre de mesures destinées à faire baisser le stress et les dépressions chez les étudiants en santé...**

**En attendant celles pour les praticiens ?**

### ***Burn out : il y a le feu !***

**2378 praticiens se déclarent en burn out selon une étude réalisée par l'Ordre, soit 35 % des près de 6800 chirurgiens-dentistes ayant participé à cette enquête.**

**On savait que la profession n'échappait pas – comment le pourrait-elle ? – à ce phénomène auquel les professionnels de santé, qu'ils soient salariés ou libéraux, sont particulièrement exposés. Mais cette étude a le mérite de rendre les choses concrètes car chiffrées. Et quels chiffres !**

**Hélas, on peut gager que cela ne suffira pas à faire réagir les pouvoirs publics dans le bon sens...**



### **Le JSOP vous invite à boire du petit-lait**

Au moment où nous bouclons ce numéro, la CNSD et l'UD, contrairement à la FSDL, sont proches d'un accord avec l'assurance maladie sur la convention dentaire. Plutôt que de spéculer sur le contenu précis de cet accord, le JSOP vous invite à boire du petit-lait en lisant les propos récents de la sénatrice Catherine Deroche (LR) à propos justement de la convention dentaire. Lors de la séance des questions au gouvernement au Sénat, le 20 mars dernier, Catherine Deroche sollicitait Agnès Buzyn sur cette question. Passons sur la réponse archi-convenue de la ministre pour écouter la réplique que lui a faite M<sup>me</sup> Laroche : *« J'entends votre engagement concernant la prévention et l'innovation, mais le reste à charge zéro sur les prothèses dentaires, qui est une promesse du président Macron pour 2022, est inscrit dès 2018 dans la négociation conventionnelle. »* Et de poursuivre : *« Certes, les prothèses sont une question importante, mais elles ne sont souvent que l'aboutissement d'un parcours préventif inefficace [...] »*. Pour conclure enfin : *« Nous ne souhaitons pas que s'instaure un système ou un marché low cost – mes collègues m'ont rapporté que cette crainte existe dans tous les départements –, comme c'est le cas en Espagne, et que le reste à charge soit une usine à gaz dont l'administration a parfois le secret. Nous souhaitons que les professionnels de santé, qu'ils soient libéraux ou hospitaliers et quelle que soit leur spécialité, soient vraiment entendus et que vous les écoutiez, car ce sont eux qui exercent cette profession. »* C'est beau comme du Mozart...

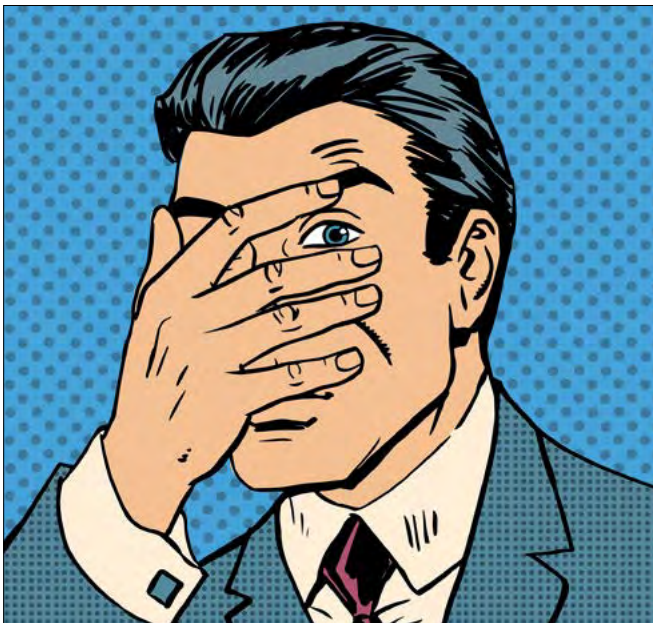
**Philippe Milcent**

## Telex

Depuis le 30 mars dernier, la Belgique reconnaît la profession d'hygiéniste bucco-dentaire avec un périmètre d'intervention sur les détartrages, surfaçages, blanchiment, fluoration et, sur prescription d'un dentiste, détartrages sous-gingivaux, prises d'empreintes ou radiographies. Mais les actes réalisés par ces hygiénistes ne seront pas pris en charge...

L'ANSM alerte les praticiens sur un risque d'interaction entre l'aimant présent sur l'embout du tuyau d'aspiration des unités dentaires XO 4 et XO Flex, et les pacemakers et défibrillateurs implantés chez des patients. L'ANSM recommande de contacter directement le distributeur pour procéder à l'échange des tuyaux d'aspiration (liste des distributeurs France sur : [www.xo-care.com/xo-distributors](http://www.xo-care.com/xo-distributors)).

Les praticiens qui le souhaitent peuvent soutenir l'Association odontologique internationale (AOI) en commandant, via son site internet, des cartons de rendez-vous, des enveloppes et des cartes de correspondance. Rendez-vous sur [www.aoi.org](http://www.aoi.org).



## La maladie parodontale? Connais pas!

Selon une enquête récente de l'UFSBD et de Pierre Fabre Oral Care auprès de 32421 Français via Facebook, Twitter et Internet, les Français n'identifient pas l'impact des maladies parodontales sur leur santé générale et ont une très faible prise de conscience des signaux d'alerte en santé bucco-dentaire. 89 % des répondants qui ont les gencives rouges, enflées et/ou douloureuses se déclarent malgré cela en bonne santé générale. Le saignement des gencives n'est pas perçu comme un signal d'alerte bucco-dentaire puisque 64 % des répondants déclarent que leurs gencives sont en bonne santé alors que 76 % ont les gencives qui saignent régulièrement au brossage... 30 % des Français déclarent souffrir de gingivites et 29 % d'une mauvaise haleine. Pourtant,

52 % d'entre eux déclarent avoir les gencives en bonne santé. En cas de gencives douloureuses ou qui saignent, 22 % déclarent ne rien faire et seulement 9 % se rendent chez leur dentiste. 50 % des répondants n'ont jamais entendu parler de parodontie. Ceux qui en ont connaissance ont reçu l'information pour moitié d'entre eux par leur dentiste, pour près d'un tiers par leur entourage et un quart via la presse ou internet... 67 % pensent que l'élimination incomplète de la plaque dentaire par un brossage adapté est la cause principale des maladies des gencives. Ils citent également l'absence de visite (18 %), l'hérédité (9 %) et le stress (6 %), confondant cause principale et facteurs de risque...

**Gérard Mandel**



## Odontologie pédiatrique

La Journée de la SOP intitulée « *L'odontologie pédiatrique, un jeu d'enfant!* » est en ligne sur notre site [www.sop.asso.fr](http://www.sop.asso.fr). Rappelons que la retranscription complète des Journées de la SOP, sur [www.sop.asso.fr](http://www.sop.asso.fr), est en accès illimité pour chaque adhérent de la SOP à jour de sa cotisation annuelle. Vous pouvez ainsi visionner à votre rythme plus de 100 Journées scientifiques, y compris celles auxquelles vous n'avez pu assister.



## Le 1<sup>er</sup> juin, mettez les Voiles à Marseille avec la SOP!

En plus d'être une association scientifique indépendante et leader dans la formation continue, en plus d'être réputée pour allier l'excellence en omnipratique et la convivialité, en plus de savoir voyager via ses congrès annuels à Maurice, la SOP a le pied marin! Accessoirement aussi, elle aime le chant des cigales et les embruns de la Méditerranée! Et elle le prouve dès cette année! En effet, les 1<sup>er</sup>, 2 et 3 juin prochains, aura lieu la première édition des Voiles de la SOP, une régates organisée dans la magnifique rade de Marseille, entre le Vieux-Port et les îles du Frioul. Cette régates est ouverte à toutes et tous, que l'on soit marin expérimenté ou grand débutant. On trouvera toutes les informations pratiques dans ce numéro du *JSOP*, en pages 28-29, accompagnées d'un bulletin d'inscription. Pour la petite histoire, la SOP a repris le flambeau des Voiles de l'endo, événement qui existait depuis dix ans. Pourquoi? Eh bien parce que, pour notre société scientifique, sortir du cabinet dentaire et gagner la Méditerranée pour naviguer en équipe, cela a du sens! C'est ce lien de convivialité entre praticiens que veut maintenir la SOP à travers cet événement. Un événement pendant lequel, d'ailleurs, sa vocation de société impliquée dans la formation continue ne sera pas en reste puisqu'une conférence scientifique sera donnée en implantologie. Bref, mettez les Voiles avec la SOP!

**Dominique Martin**

## À suivre...

### Handicap et Ehpad: des mesures ad hoc en dentaire

Parmi les 25 mesures du volet « prévention » de la Stratégie nationale de santé élaborée par Agnès Buzyn (dotée d'un budget de 400 M € sur cinq ans), deux mesures concernent directement le secteur dentaire: le handicap et les personnes vivant en Ehpad.

Pour les personnes souffrant de handicap, un bilan annuel bucco-dentaire sera réalisé. Il s'agira aussi de mieux prendre en compte les spécificités de la réalisation des actes auprès de cette patientèle, via des tarifs ad hoc. Pour les Ehpad, il s'agira de former les

personnels soignants à assurer l'hygiène dentaire quotidienne, d'organiser des consultations régulières et de systématiser le bilan bucco-dentaire à l'entrée en Ehpad. Le dentaire devra être systématiquement intégré dans les projets d'établissement.



**Journée du 14 juin 2018**

# Face aux usures et érosions, comment faire ?

« Cette Journée s'adresse aux praticiens, je présenterai donc des cas cliniques pour expliquer comment le projet initial, réalisé avec le prothésiste, préfigurera la réalisation prothétique finale. Le but consiste à systématiser le protocole de mock-up », explique **Louis Tousseint**, conférencier de la Journée intitulée « Prendre en charge les usures et les érosions » (lire son interview ci-contre).

L'objectif de cette Journée de la SOP, qui se tiendra le 14 juin prochain à la Maison de la chimie, est résolument pratique : donner tous les outils pour comprendre et prendre en charge au mieux les patients atteints d'érosion ou d'usure en pratique généraliste. Cette Journée sera animée par quatre conférenciers qui livreront des interventions très cliniques et présenteront des thérapeutiques reproductibles.

En effet, il ne s'agira pas de proposer des « conférences de concept. Les conférenciers détailleront, pas à pas, la chronologie du plan de traitement et, surtout, ils montreront qu'il existe des alternatives afin d'être le moins invasif possible via notamment des techniques de dentisterie purement additive », explique Frédéric Raux, responsable scientifique de cette Journée de la SOP.

**Emmanuel d’Incau** ouvrira cette Journée avec une intervention sur les diagnostics et la prise en charge médicale. Il fera un point sur les différentes étiologies et l’appréhension de la pathologie : faut-il, par exemple, adresser le patient à un gastro-entérologue, à un psychiatre ou plus largement faire assurer sa prise en charge par une équipe de soins ? Il exposera les avantages et les limites de l’égression compensatoire et de l’augmentation DVO.

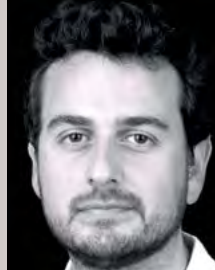
**Louis Toussaint** prendra ensuite les manettes pour détailler le principe de prise en charge en trois étapes, et la façon dont il faut étudier et valider le projet avec le patient au moyen des

## Valider la feuille de route du plan de traitement

mock-up. « *L’objectif est de valider la feuille de route du plan de traitement afin d’être ensuite “sur les bons rails”* », poursuit Frédéric Raux. L’après-midi sera exclusivement consacrée à la mise en œuvre du plan de traitement.

**Cédrik Bernard** s’intéressera à la réhabilitation des secteurs postérieurs (avec le choix du matériau) et au protocole de collage à la dentine, parfois sclérotique. Enfin, **Lucile Dahan** clôturera cette Journée avec une conférence sur la réhabilitation des secteurs antérieurs. Au cours de son intervention, elle expliquera, entre autres, l’intérêt du recours aux facettes palatines, à la couronne et à l’élongation coronaire, etc. Pour une prise en charge de A à Z des usures et des érosions, rendez-vous le 14 juin prochain ! /

## Entretien avec Louis Toussaint, conférencier de la Journée « Prendre en charge les usures et les érosions »



“ Un plan de traitement personnalisé et fluide ”

### Comment allez-vous aborder la prise en charge des usures et érosions ?

L’idée consiste à élaborer dès la phase initiale une stratégie thérapeutique pour planifier au mieux un traitement qui est souvent long et complexe, mais qui nécessite d’être compris par le patient. En effet, dans les cas d’usures généralisées et avancées, il faut souvent réhabiliter les deux arcades et beaucoup de paramètres sont à prendre en compte. La prise en charge *via* un wax-up et un mock-up permet d’établir une ligne directrice pour réaliser chaque séquence du traitement sans surprise. C’est un outil de communication incontournable avec le laboratoire ainsi qu’avec le patient.

### Quelle sera votre approche pédagogique ?

Cette Journée s’adresse aux praticiens, je présenterai donc des cas cliniques pour expliquer comment le projet initial, réalisé avec le prothésiste, préfigurera la réalisation prothétique finale (lorsqu’elle est nécessaire). L’objectif est de systématiser le protocole de mock-up pour faciliter la prise en charge de ce type de réhabilitation. Il existe certes plusieurs techniques, plusieurs matériaux, mais le concept reste toujours le même et devient rapidement reproductible. L’omnipraticien pourra se lancer sans risque selon une procédure décomposée en séquences de travail avec des résultats prédictibles tout au long du traitement.

### Quel sera votre message essentiel ?

J’insisterai sur le fait qu’il faut cibler dès le début de la prise en charge l’étiologie des signes cliniques pour éviter toute récurrence. Le praticien doit prendre le temps nécessaire à la réalisation des examens parfois un peu longs (photos, modèles, radios, etc.) et avoir une véritable discussion avec son patient avant de commencer le traitement. Multiplier ces temps d’échange permet de mettre en place un plan de traitement personnalisé et fluide, conjointement avec le patient et le prothésiste. Comme dans de nombreuses situations cliniques, le bon respect des protocoles garantit la fiabilité du résultat final.

*Lire la suite en page 12*



## Évaluez-vous

/ Dans quelle(s) condition(s) peut-on considérer que l'usure dentaire est pathologique?

/ La dimension verticale d'occlusion peut-elle être maintenue malgré une importante usure dentaire?

/ Quels paramètres prendre en compte pour choisir la meilleure solution thérapeutique en cas d'usure avancée?

/ Comment valider le projet prothétique avant de commencer?

/ Peut-on adopter une approche systématique lors du traitement des conséquences de l'usure sur les dents postérieures?

/ La céramique est-elle le matériau de choix lors de l'augmentation de DVO?

/ De quelle longueur peut-on rallonger une incisive en composite? en céramique?

/ Comment assurer la pérennité des réhabilitations antérieures?

## Fiche formation/Journée

### Prendre en charge les usures & érosions

**Date :** 14 juin 2018

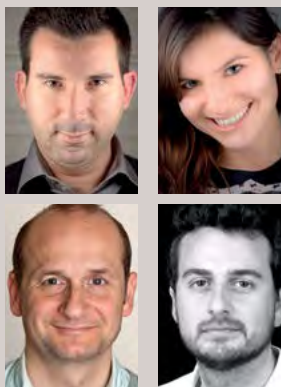
**Lieu :** Maison de la chimie

28 bis, rue Saint-Dominique – 75007 Paris

**Disciplines abordées :** esthétique, prothèse, soins conservateurs, occlusodontie.

**Responsable scientifique :** Frédéric Raux

**Conférenciers :** Cédrik Bernard, Lucile Dahan, Emmanuel d'Incau, Louis Toussaint.



**Groupe de travail de la SOP :** Dominique Martin, Frédéric Raux, Marc Roché, Bernard Schweitz.

### Programme de la formation

- Diagnostic et prise en charge médicale
- Différentes étiologies
- Appréhension de la pathologie
- Égression compensatoire ou augmentation DVO ?
- Principe de la prise en charge en 3 étapes
- Étude & validation du projet avec le patient : les Mock-up
- Réhabiliter les secteurs postérieurs (choix du matériau, collage à la dentine sclérotique)
- Réhabiliter les secteurs antérieurs (facettes palatines, l'intérêt d'une couronne, élongation coronaire, existe-t-il une limite pour rallonger une dent avec une facette ? fermer les diastèmes, gouttière de protection).

### Les objectifs de la Journée

- Identifier les causes de l'usure ou de l'érosion.
- Mettre en place et appliquer le protocole de traitement adapté.
- Privilégier la thérapeutique la moins invasive possible.




**INSCRIVEZ-VOUS**  
dès maintenant  
> cahier central



40 000 Chirurgiens-Dentistes  
Les fournisseurs du monde dentaire  
Les laboratoires de prothèse dentaire  
Un salon permanent  
Un guide annuel des nouveautés  
Des espaces privatifs  
Web ou papier\*

Annuaire **DENTAIRE**

Au  du Monde Dentaire



[www.annuairedentaire.com](http://www.annuairedentaire.com)

# Tous les replays de nos Journées en accès illimité



Replay



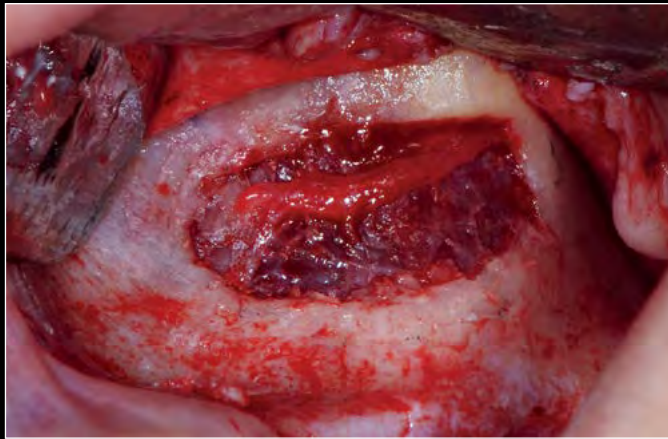
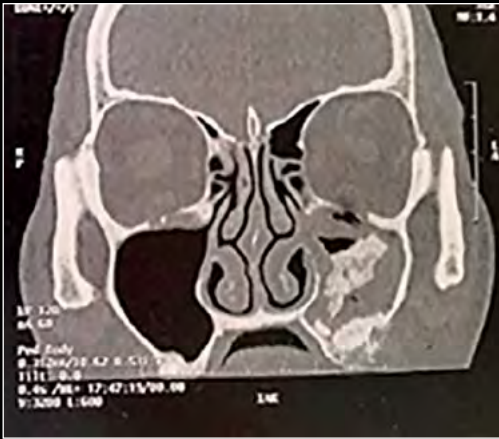
**Adhérez  
à la SOP**  
et accédez aux vidéos  
de nos Journées  
sur [www.sop.asso.fr](http://www.sop.asso.fr)

RETROUVEZ  
NOTRE BULLETIN  
D'INSCRIPTION  
EN CAHIER  
CENTRAL

Journée du 11 octobre 2018



# Tout savoir sur le sinus en omnipratique



« Cette Journée s'adresse avant tout aux omnipraticiens car elle vise à aborder le sinus et les relations dent-sinus sans "jargon" d'expert et cela, pour mieux détecter l'origine des foyers infectieux », explique Chloé Barbant, responsable scientifique de la Journée intitulée « Le sinus de fond en comble » qui aura lieu le 11 octobre prochain à la Maison de la chimie.

Et pour cause, poursuit-elle : « Nous sommes tous confrontés à des patients ressentant des douleurs inexplicables et qui errent entre leur médecin ORL et leur chirurgien-dentiste. » Lesquels se renvoient parfois la balle sans trouver de solution au problème. C'est de ce constat qu'est née l'idée de consacrer une Journée au sinus.

L'objectif vise à répondre à des questions simples en faisant passer les bons messages : quel antibiotique prescrire ? Un dépassement de gutta dans le sinus, est-ce grave ou non ? Comment gérer une commu-

## Ne pas rater les images types

nication bucco-sinusienne qui ne se ferme pas ? Pour traiter de cette thématique, la Journée sera interdisciplinaire avec la participation de deux chirurgiens-dentistes et de deux ORL confrontés quotidiennement aux problématiques dento-sinusiennes dans leur pratique hospitalière. Ils exposeront leurs points de vue à travers leurs expériences et connaissances

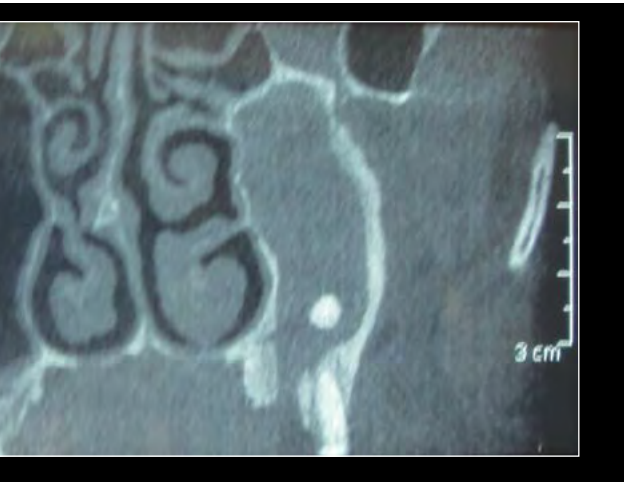
et débattront des démarches diagnostiques et thérapeutiques à adopter. Dans le détail, **Jean-François Papon**, médecin chef du service ORL au centre hospitalier universitaire du Kremlin-Bicêtre, ouvrira cette Journée avec la présentation des fondamentaux. Il rappellera les subtilités anatomiques du sinus et nous apprendra à repérer, grâce au bon examen radiographique, les images types à ne pas manquer.

Ensuite, **Christine Bach**, chirurgien ORL à l'hôpital Foch, nous alertera sur les pathologies sinusiennes importantes. Mais aussi, elle débattrra, avec la complicité de Jean-Yves Cochet, endodontiste, sur les moyens diagnostics permettant de différencier l'étiologie sinusienne de l'étiologie endodontique. Et cela, bien sûr,

## Entretien avec Chloé Barbant, responsable de la Journée « Le sinus de fond en comble »



« Aborder le sinus  
sans jargon  
d'expert! »



à travers différentes situations cliniques.

**Jean-Yves Cochet** prendra les manettes en début d'après-midi pour dresser un état clinique des pathologies sinusiennes d'origine endodontique. Il nous fera part de son expertise en tant qu'endodontiste régulièrement confronté à des cas complexes. Il délivrera les clés thérapeutiques pour optimiser la guérison grâce aux traitements endodontiques mais, nous alertera, aussi, sur les cas où ces traitements sont exposés à un risque d'échec. Enfin, **Mai Lan Tran**, implantologiste, apportera les réponses pratiques aux questions cliniques les plus concrètes : tous les sinus peuvent-ils être comblés et quelle est l'analyse préopératoire requise ? Quel matériel pour quelle technique ? Quel biomatériau et quel design implantaire choisir ? Pour donner du sens à une réelle prise en charge globale et pour une meilleure compréhension des enjeux, rendez-vous le 11 octobre prochain à la maison de la chimie ! /

### Pourquoi une Journée sur le sinus en omnipratique ?

Précisément ! Cette Journée s'adresse avant tout aux omnipraticiens car elle vise à aborder le sinus et les relations dent-sinus sans « jargon » d'expert et cela, pour mieux détecter l'origine des foyers infectieux. Trop souvent, l'omnipraticien est face à cette situation : un patient a déjà consulté un ORL et un chirurgien-dentiste, mais personne ne trouve l'origine du problème et le patient souffrant reste sans réponse. Il s'agira de donner la boîte à outils pour poser le diagnostic avec les tests et les examens radiographiques permettant d'élucider la cause et de proposer les thérapeutiques adaptées. C'est en cela que le point de vue des ORL sera important ; ils nous indiqueront ce qu'il faut regarder et où il faut chercher.

### Il s'agit donc d'une Journée interdisciplinaire...

Oui, l'idée consiste à sortir de notre monde « dento-dentaire » pour y retourner avec un regard plus complet, plus efficient. Car le paradoxe est que nous sommes quotidiennement en relation avec le sinus et, pourtant, il reste une entité anatomique mal connue. Christine Bach (ORL) et Jean-Yves Cochet (endodontiste spécialiste) proposeront notamment un débat à partir de cas cliniques pour identifier l'origine d'une pathologie : est-elle d'origine dentaire ou sinusienne ? L'idée consiste à appréhender les causes et les conséquences des infections sinusiennes sur les dents, et vice-versa, pour une prise en charge vraiment globale !

### Quels objectifs vous fixez-vous ?

Mieux connaître l'anatomie sinusienne et surtout les relations dento-sinusiennes ! L'omnipraticien sera capable, par exemple, de détecter les petites anomalies qui empêchent la fermeture de la communication bucco-sinusienne après extractions. Pour les confrères qui posent des implants et qui demeurent un peu frileux sur les sinus lift, il s'agira de leur apporter des clés pour une meilleure analyse des scanners, pour anticiper des anatomies sinusiennes compliquées, ou encore pour indiquer d'autres alternatives à l'élévation sinusienne.

*Lire la suite en page 16*



## Évaluez-vous

- / Quelles sont les fonctions des cavités naso-sinusiennes ?
- / Quelles sont les caractéristiques scannographiques des balles fongiques sinusiennes ?
- / Comment gérer le manque de hauteur au maxillaire postérieur en vue de la pose d'implants lorsque le sinus est proclinent ?
- / Quelles techniques chirurgicales et quels matériaux choisir lors d'une augmentation du volume osseux sous sinusien ?
- / Quel antibiotique choisir dans le cas d'une sinusite chronique symptomatique ?
- / Quand doit-on éliminer un dépassement de pâte intra sinusien ? Et selon quel protocole ?
- / Que faire face à une communication bucco-sinusienne qui ne se ferme pas malgré un traitement chirurgical bien conduit (lambeau local) ?
- / Comment savoir qu'une douleur maxillaire est d'origine neuropathique ?

## Fiche formation/Journée

### Le sinus de fond en comble !

**Date:** 11 octobre 2018

**Lieu:** Maison de la chimie  
28 bis, rue Saint-Dominique – 75007 Paris

**Disciplines abordées:** omnipratique, endodontie, implantologie, radiologie, ORL.

**Responsable scientifique:** Chloé Barbant

**Groupe de travail:** Christine Bach, Chloé Barbant, Jean-François Chouraqui, Marc Roché, Corinne Touboul

**Conférenciers:** Jean-François Papon, Christine Bach, Jean-Yves Cochet, Mai Lan Tran



### Programme de la formation

- Étude anatomique et physiologique du sinus
- Lecture de l'imagerie sinusienne : repérer les structures et anomalies anatomiques
- Prescription radiographique et médicamenteuse
- Douleurs et symptômes, pathologie sinusienne ou dentaire ?
- Pathologies sinusiennes : sinusite, aspergillose, tumeurs
- La communication bucco-sinusienne : conduite à tenir
- Traitements endodontiques et chirurgicaux : indications, échecs et limites
- Analyse radiographique préopératoire en implantologie
- Différentes techniques d'abord sinusien : indications, contre-indications et plateau technique
- Choix du biomatériau et du design implantaire

### Les objectifs de la journée

- Mettre en place une démarche diagnostique ; établir l'étiologie sinusienne ou dentaire.
- Savoir analyser les radiographies sinusiennes.
- Anticiper les échecs et les limites du traitement endodontique.
- Appréhender l'abord sinusien en implantologie.



**INSCRIVEZ-VOUS**  
dès maintenant  
> cahier central




# Calendrier des formations SOP / 2018-2019

## 2018 semestre 1

janvier	février	mars	avril	mai	juin
	<b>1-2-3</b> Cycle hypnose 2018				<b>31 mai/1-2</b> Cycle hypnose 2018
<b>5-6</b> Cycle paro 2018			<b>5-6-7</b> Cycle esthétique		<b>1-2</b> Cycle esthétique 2018
<b>11-12-13</b> Cycle esthétique 2018		<b>15-16-17</b> Cycle hypnose 2018	<b>13-23</b> Voyage-congrès Île Maurice		<b>2-3</b> Régate - Congrès Les voiles de la SOP
<b>18</b> Journée Odontologie pédiatrique		<b>23-24</b> Cycle paro 2018 Cycle endo 2018		<b>17</b> Journée Les Ateliers de la SOP	<b>7-8-9</b> Cycle imagerie 3D 2018
<b>19-20</b> Cycle dermato 2018		<b>29</b> Journée Allons à l'essentiel!		<b>24-25-26</b> Cycle paro 2018	<b>14</b> Journée Prendre en charge les usures
<b>26-27</b> Cycle endo 2018		<b>30-31</b> Cycle dermato 2018		<b>25-26</b> Cycle endo 2018	<b>22-23</b> Cycle endo 2018
					<b>29-30</b> Cycle paro 2018

## 2018 semestre 2

juillet	août	septembre	octobre	novembre	décembre
<b>6-7</b> Cycle esthétique 2018					
	 <p>PROGRAMMEZ DÈS MAINTENANT VOTRE ANNÉE DE FORMATION CONTINUE AVEC LA SOP (BULLETIN D'INSCRIPTION EN DOUBLE PAGE CENTRALE)</p>		<b>11</b> Journée Le sinus de fond en comble		
				<b>Séance SOP/ADF</b> en préparation	<b>14-15</b> Cycle endo 2019

## 2019 semestre 1

janvier	février	mars	avril	mai	juin
	<b>31 janv/1-2</b> Cycle hypnose 2019		<b>4-5-6</b> Cycle hypnose 2019	<b>9-10-11</b> Cycle hypnose 2019	<b>12</b> Journée en préparation
<b>10-11-12</b> Cycle esthétique 2019		<b>15-16</b> Cycle occlusodontie 2019			<b>14-15</b> Cycle endo 2019
<b>11-12</b> Cycle occlusodontie 2019		<b>21-22-23</b> Cycle esthétique 2019		<b>16</b> Journée en préparation	
<b>17</b> Journée en préparation		<b>28</b> Journée en préparation		<b>17-18</b> Cycle endo 2019 Cycle esthétique 2019	<b>21-22</b> Cycle esthétique 2019
<b>18-19</b> Cycle dermato 2019 Cycle endo 2019		<b>29-30</b> Cycle dermato 2019 Cycle endo 2019 Cycle paro 2019		<b>24-25</b> Cycle occlusodontie 2019	
<b>25-26</b> Cycle paro 2019					<b>28-29</b> Cycle occlusodontie 2019

## Adhésion SOP 2018 (99 €)

J'adhère (ou je renouvelle mon adhésion) à la SOP en 2018  Je suis déjà adhérent 2018  Je ne souhaite pas adhérer

### Je choisis mes Journées 2018 à la carte

Lieu des Journées : Maison de la Chimie 28, rue Saint-Dominique - 75007 Paris	Tarif adhérent minoré	Tarif adhérent	Tarif non-adhérent minoré	Tarif non-adhérent	Tarif DPC*
<b>Les Ateliers de la SOP - Esthétique</b> <b>Jeudi 17 mai 2018</b> À 14 h, au choix : 1 TP de 3 h (TP1, TP2, TP3) ou 2 TD de 1h30 (TD4 à TD9). <input type="checkbox"/> TP 1 (3h) - Composites antérieurs <input type="checkbox"/> TP 2 (3h) - Facettes céramique <b>COMPLET</b> <input type="checkbox"/> TP 3 (3h) - Photographie dans le projet esthétique <input type="checkbox"/> TD 4 (1h30) - Gérer l'occlusion et la dimension verticale <input type="checkbox"/> TD 5 (1h30) - CFAO et temporisation immédiate antérieure <input type="checkbox"/> TD 6 (1h30) - Les demandes impossibles <input type="checkbox"/> TD 7 (1h30) - Indication des lasers en dentisterie esthétique <input type="checkbox"/> TD 8 (1h30) - L'acide hyaluronique en esthétique <input type="checkbox"/> TD 9 (1h30) - Réaliser des guides chirurgicaux avec le numérique <input type="checkbox"/> Séance assistantes de 14 h à 17 h - Assistantes et esthétique Demi-journée réservée aux assistantes (à partir de 14 h seulement).	-	<input type="checkbox"/> 430 €	-	<input type="checkbox"/> 515 €	-
	<input type="checkbox"/> 50 € <small>(Tarifs assistantes de praticiens adhérents SOP)</small>		<input type="checkbox"/> 60 € <small>(Tarifs assistantes de praticiens non adhérents SOP)</small>		-
<b>Prendre en charge les usures et érosions</b> <b>Jeudi 14 juin 2018</b>	-	<input type="checkbox"/> 320 €	-	<input type="checkbox"/> 405 €	<input type="checkbox"/> 395 €
<b>Le sinus de fond en comble</b> <b>Jeudi 11 octobre 2018</b>	<input type="checkbox"/> 270 € <small>(Avant le 03/09/2018)</small>	<input type="checkbox"/> 320 €	<input type="checkbox"/> 355 € <small>(Avant le 03/09/2018)</small>	<input type="checkbox"/> 405 €	<input type="checkbox"/> 395 €

Pour toute annulation moins d'une semaine avant la date de la Journée, une somme de 100 € pour frais de dossier sera retenue.

### Je choisis un cycle 2018

	Tarif adhérent	Tarif non-adhérent	Acompte*
<b>Cycle 3 jours Imagerie 3D</b> 7, 8, 9 juin 2018 Espace Saint-Martin - 199 bis, rue Saint-Martin - 75003 Paris	<input type="checkbox"/> 1660 €	<input type="checkbox"/> 1860 €	-

### Je choisis un cycle 2019

	Tarif adhérent	Tarif non-adhérent	Acompte*
<b>Cycle 4 jours DERMATOLOGIE</b> 18, 19 janv. - 29, 30 mars Espace Saint-Martin - 199 bis, rue Saint-Martin - 75003 Paris	<input type="checkbox"/> 1560 €	<input type="checkbox"/> 1760 €	-
<b>Cycle 10 jours ENDODONTIE</b> 14, 15 déc. 2018 - 18, 19 janv. - 29, 30 mars - 17, 18 mai - 14, 15 juin Hôtel Ampère - 102, av. de Villiers - 75017 Paris	<input type="checkbox"/> 5520 €	<input type="checkbox"/> 5720 €	<input type="checkbox"/> 1460 €
<b>Cycle 10 jours ESTHÉTIQUE</b> 10, 11, 12 janv. - 21, 22, 23 mars - 17, 18 mai - 21, 22 juin Hôtel Napoléon - 40, av. de Friedland - 75008 Paris	<input type="checkbox"/> 5360 €	<input type="checkbox"/> 5510 €	<input type="checkbox"/> 1360 €
<b>Cycle 9 jours HYPNOSE</b> 31 janv., 1, 2 fév. - 4, 5, 6 avril - 9, 10, 11 mai Espace Saint-Martin - 199 bis, rue Saint-Martin - 75003 Paris	<input type="checkbox"/> 2950 €	<input type="checkbox"/> 3150 €	<input type="checkbox"/> 750 €
<b>Cycle 8 jours OCCLUSODONTIE</b> 11, 12 janv. - 15, 16 mars - 24, 25 mai - 28, 29 juin Hôtel Ampère - 102, av. de Villiers - 75017 Paris	<input type="checkbox"/> 4160 €	<input type="checkbox"/> 4360 €	<input type="checkbox"/> 1120 €
<b>Cycle 9 jours PARODONTIE</b> 25, 26 janv. - 29, 30 mars - autres dates à venir Hôtel Napoléon - 40, av. de Friedland - 75008 Paris	<input type="checkbox"/> 5060 €	<input type="checkbox"/> 5260 €	<input type="checkbox"/> 1250 €

\* Le solde du règlement est à régler avant le début de la formation.

# BULLETIN D'INSCRIPTION ET D'ADHÉSION SOP

(Complétez et retournez ce cahier central dans l'enveloppe T ou par courrier simple)

Bulletin d'inscription  
à retourner  
accompagné de votre  
réglement à :

## SOP

6, rue Jean Hugues  
75116 Paris  
Tél. : 01 42 09 29 13  
www.sop.asso.fr



\* Vous pouvez valider  
votre DPC dans la limite  
de deux journées par an.  
Prise en charge possible  
par l'ANDPC :  
conditions sur  
www.mondpc.fr.  
Non cumulable avec la  
prise en charge FIFPL.  
La Journée « Ateliers »  
ainsi que les cycles  
n'entrent pas dans  
le cadre du DPC.

\*\* Sous réserve  
de modifications  
par l'ANDPC.

Toutes nos formations  
comprennent le déjeuner  
assis et les pauses-café.

Payez en ligne sur  
www.sop.asso.fr  
et économisez 5 %  
(hors DPC, cycles et Pack).

## Je choisis la formule Pack 2018 et je bénéficie de tarifs préférentiels

Réservé aux  
adhérents SOP 2018

### 1/ Je sélectionne ma formule Pack : 2, 3 ou 4 Journées

	Pack	Pack avec journée du 17 mai	Pack avec 1 DPC**	Pack avec journée du 17 mai + 1 DPC**
<b>Pack 2 Journées</b>	<input type="checkbox"/> 470 €	<input type="checkbox"/> 580 €	<input type="checkbox"/> 630 €	<input type="checkbox"/> 740 €
<b>Pack 3 Journées</b>	<input type="checkbox"/> 675 €	<input type="checkbox"/> 785 €	<input type="checkbox"/> 845 €	<input type="checkbox"/> 955 €
<b>Pack 4 Journées</b>	-	-	-	-
<b>Pack 5 Journées</b>	-	-	-	-

### 2/ Je sélectionne les Journées de mon Pack

	Hors DPC	DPC*
<b>Les Ateliers de la SOP - Esthétique</b> <b>Jeudi 17 mai 2018</b> 6 conférences le matin puis, à 14 h, au choix : 1 TP de 3 h (TP1, TP2, TP3) ou 2 TD de 1h30 (TD4 à TD9). Cochez votre ou vos TP/TD. <input type="checkbox"/> TP 1 (3h) - Composites antérieurs <input type="checkbox"/> TP 2 (3h) - Facettes céramique <b>COMPLET</b> <input type="checkbox"/> TP 3 (3h) - Photographie dans le projet esthétique <input type="checkbox"/> TD 4 (1h30) - Gérer l'occlusion et la dimension verticale <input type="checkbox"/> TD 5 (1h30) - CFAO et temporisation immédiate antérieure <input type="checkbox"/> TD 6 (1h30) - Les demandes impossibles <input type="checkbox"/> TD 7 (1h30) - Indication des lasers en dentisterie esthétique <input type="checkbox"/> TD 8 (1h30) - L'acide hyaluronique en esthétique <input type="checkbox"/> TD 9 (1h30) - Réaliser des guides chirurgicaux avec le numérique	<input type="checkbox"/>	-
<b>Prendre en charge les usures et érosions</b> <b>Jeudi 14 juin 2018</b>	<input type="checkbox"/>	<input type="checkbox"/>
<b>Le sinus de fond en comble</b> <b>Jeudi 11 octobre 2018</b>	<input type="checkbox"/>	<input type="checkbox"/>

### MES COORDONNÉES ET MON RÉCAPITULATIF

Nom : .....  
 Prénom : .....  
 Adresse : .....  
 E-mail : .....  
 Tél. : .....  
 N° Adeli : ..... ou RPPS : .....  
 Année de diplôme : .....

Adhésion SOP 2018	€
Total Journées à la carte	€
Total Cycles	€
<b>TOTAL GÉNÉRAL</b>	€

Accepteriez-vous que vos coordonnées soient communiquées à nos partenaires? oui  non

Voulez-vous recevoir un fichet réduction? SNCF  Air France

Important: pour participer aux Journées dans le cadre de votre DPC, précisez impérativement votre n° Adeli ou RPPS.



# Ateliers Esthétique, derniers jours pour s'inscrire !

Il ne reste que quelques jours pour s'inscrire aux Ateliers de la SOP, qui se tiendront le 17 mai prochain. Au cours de cette première édition des Ateliers, l'esthétique sera abordée dans ses dimensions théoriques et pratiques en une seule journée de formation.

Concrètement, l'esthétique sera traitée le matin dans son volet théorique sous forme de conférences courtes, rythmées et interactives. Cette matinée sera suivie, après le déjeuner, par la participation à un TP de

trois heures ou à deux TD d'une heure et demie chacun. C'est donc vous, en fonction de vos besoins et objectifs, qui composez vous-même votre après-midi en vous inscrivant à l'un (ou à deux) des neuf TP/TD proposés par la SOP et animés par des valeurs sûres de la profession. Ce n'est pas tout. Puisque l'esthétique fait partie des nombreux domaines de notre discipline où l'exercice à quatre mains constitue une vraie valeur ajoutée, les Ateliers s'ouvriront l'après-midi aux as-

sistantes dentaires sous la forme d'un TD de trois heures proposant un enseignement pratique sur l'esthétique découpé en cinq grandes thématiques.

Ainsi, en vous inscrivant vous-même à ces Ateliers et en y inscrivant votre assistante dentaire pour l'après-midi, c'est l'ensemble de l'équipe dentaire que vous installez dans une dynamique de mise à jour des connaissances, de progression et de performance globale de votre cabinet dentaire.

**Corinne Touboul**

## Les Ateliers en esthétique : mode d'emploi

Places  
limitées  
à 250

Les Ateliers de la SOP, c'est l'opportunité d'aborder une thématique unique en omnipratique pendant une journée complète

**1.** Le matin, vous consolidez vos connaissances en suivant les six conférences *stand up* interactives qui traiteront des dimensions essentielles de l'esthétique appliquée à l'omnipratique.

**2.** L'après-midi, vous participez, en fonction de vos besoins et attentes, soit à un atelier pratique de 3 heures (trois TP de 3 heures sont proposés) soit à deux TD d'1 h 30 chacun (six TD d'1 h 30 sont proposés).

**3.** Vous composez vous-même votre Journée en vous inscrivant dans le cahier central du JSOP. Pour cela, vous réservez soit votre TP de 3 heures, soit vos deux TD d'1 h 30 chacun.

Et n'oubliez pas ! Le traitement esthétique se fait à quatre mains : inscrivez votre assistante à l'atelier pratique qui lui sera dédié l'après-midi.

### Fiche pratique

#### Les Ateliers de la SOP Approche globale de l'esthétique : apprendre et faire à la carte Date : 17 mai 2018

**Lieu :** Maison de la Chimie, 28 bis,  
rue Saint-Dominique 75007 Paris

**Disciplines abordées :** omnipratique,  
esthétique, implantologie.

**Groupe de travail de la SOP :** Corinne Touboul,  
Corinne Lallam, Jean-François Chouraqui.

#### MATIN

Programme des conférences :

- Les composites antérieurs
- Les facettes céramiques
- Gestion de la papille : les nouvelles méthodes
- Implants et esthétique antérieure : les clés du succès
- Gestion des tissus péri-buccaux lors d'une réhabilitation esthétique
- Apport de l'orthodontie dans la phase préparatoire du traitement

#### APRÈS MIDI

Choix 1 : les participants s'inscrivent à un seul TP d'une durée de 3 h.

Choix 2 : les participants s'inscrivent à deux TD d'une durée d'1 h 30 chacun.

#### Choix 1

- Les composites antérieurs (3h)
- Les facettes céramique (3h)
- Photographie et projet esthétique (3h)

#### Choix 2

- La gestion de l'occlusion et de la dimension verticale (1 h 30)
- L'apport de la CFAO dans la temporisation immédiate antérieure (1 h 30)
- Les demandes impossibles (1 h 30)
- Indications des lasers en dentisterie esthétique (1 h 30)
- Utilisation de l'acide hyaluronique en esthétique (1 h 30)
- Chirurgie : réalisation de guides au cabinet avec la chaîne numérique (1 h 30)

#### TD Assistantes (3h)

- Réservé aux seules assistantes



INSCRIVEZ-  
VOUS  
dès maintenant  
> cahier central

7, 8, 9 juin 2018

# Plus que quelques jours pour s'inscrire au cycle Imagerie 3D

À l'heure où nous bouclons ce numéro du JSOP, il ne reste que quelques jours et quelques places pour participer au cycle de trois jours intitulé « Imagerie 3D », conduit par Bilal Omarjee, responsable scientifique. Cette formation de trois jours ne se limite pas à l'apprentissage de la



INSCRIVEZ-VOUS  
dès maintenant  
> cahier central

seule manipulation en radiologie. En effet, de la pédo-dontie à la chirurgie implantaire, ce sont toutes les disciplines de

l'odontologie que les participants exploreront à travers le prisme de la radiologie 3D. Avec une moyenne d'âge de 30 ans, les intervenants – tous spécialistes dans leur domaine – livreront avec énergie et engagement leurs astuces et, surtout, les dernières données acquises de la science en imagerie 3D.

Il est important de le souligner que cette formation de la SOP est validante. En effet, les praticiens pourront présenter l'attestation de suivi de cette formation, telle qu'exigée par l'assurance maladie, aux possesseurs de cone beam.

Cette attestation permet d'appliquer la tarification en vigueur. L'objectif de ce cycle de trois jours consiste à former les débutants et les grands débutants au scanner et à l'imagerie 3D afin qu'ils soient en capacité, à la fin du cycle, d'exploiter de façon optimale une imagerie. Ils pourront ainsi mieux dialoguer avec le patient et, éventuellement, avec le radiologue. Enfin, les participants seront en capacité de prescrire, de réaliser et d'explorer dans leur propre cabinet dentaire une imagerie 3D s'ils le souhaitent.

## CYCLE 3 JOURS EN IMAGERIE 3D

Lieu : Espace Saint-Martin - 199 bis, rue Saint-Martin - 75003 Paris

7, 8, 9 juin 2018

Places limitées à 30 personnes

1<sup>er</sup> jour - 7 / 06

**Le cone beam ou la 3D dans les différentes disciplines de l'odontologie**

- De la 2D à la 3D : anatomie & diagnostic 3D, compte rendu radiologique
- La 3D en : chirurgie orale, implantologie, endodontie, parodontie, orthodontie
- Aspects médico-légaux du cone beam, cotations CCAM, choix du cone beam

2<sup>e</sup> jour - 8 / 06

**Apprentissage de l'exploration 3D sur ordinateur dédié**

- Exploration pas à pas d'un volume 3D
- Planification d'un implant sur le logiciel
- Exploration d'une dizaine de cas en : chirurgie, endodontie, parodontie, greffes osseuses et implantologie, ODF
- Workshop pluridisciplinaire des cas cliniques personnels

3<sup>e</sup> jour - 9 / 06

**Démonstration du flux numérique**

- Méthode du double scannage (cone beam patient et empreinte optique du projet prothétique) afin de réaliser un guide de chirurgie implantaire



**Responsable scientifique :**  
Bilal Omarjee

**Équipe pédagogique :**  
Zeina Abdel Aziz, Julien Batard, Moulay Chemlal, Gauthier Dot, Samy Dubois, Samira Elftouhi, Anne-Charlotte Flouriot, Nestor Gbaya, Imane Manani, Marc André Pinard, Caroline Trocme.



INSCRIVEZ-VOUS  
dès maintenant  
> cahier central

# Les inscriptions aux cycles SOP 2019 sont ouvertes !

**Cycle 10 jours**

**ENDODONTIE**

Le programme p. 24

**Cycle 10 jours**

**ESTHÉTIQUE**

Le programme p. 24

**Cycle 9 jours**

**PARODONTIE**

Le programme p. 25

**Cycle 4 jours**

**DERMATOLOGIE**

Le programme p. 25

**Cycle 9 jours**

**HYPNOSE**

Le programme p. 26

**Cycle 8 jours**

**OCCLUSODONTIE**

Le programme p. 26

# ENDODONTIE / 10 JOURS

14\*, 15 DEC (18) / 18, 19 JANV / 29, 30 MARS / 17, 18 MAI / 14, 15 JUIN  
Hôtel Ampère - 102 av. de Villiers - 75017 Paris



**Programme du cycle Endodontie**

- Module 1 : diagnostic pulpaire, traitement de l'urgence, diagnostic radiographique, anesthésie, prétraitement, pose de la digue, cavité d'accès.
- Module 2 : anatomie endodontique, perméabilisation, concept de mise en forme, instrumentation, irrigation.
- Module 3 : obturation, étanchéité coronaire, restauration de la dent dévulpée, retransmission en direct d'un traitement canalaire sur patient.
- Module 4 (retraitement) : prise de décision, démontage des structures prothétiques, désobturation canalaire, retrait des instruments fracturés.
- Module 5 : traitement des perforations, coiffage pulpaire, traitement des dents immatures, initiation à la chirurgie.

*\*Le matin du 14 décembre, la formation aura lieu au Novotel Paris 17 situé au 34, avenue de la Porte d'Asnières.*

Chaque module comprend une journée de cours et une journée de pratique (TP, démonstration TV sur patients, etc.).



**Responsables scientifiques**

Dominique Martin et Pierre Machtou

**Équipe pédagogique :** Laurent Arbona,

Sarah Attal, François Bronnec, Grégory Caron, Jean-Yves Cochet, Sandrine Dahan, Pierre Machtou, Dominique Martin, Frédéric Raux, Stéphane Simon.

# ESTHÉTIQUE / 10 JOURS

10, 11, 12 JANV / 21, 22, 23 MARS / 17, 18 MAI / 21, 22 JUIN  
Hôtel Napoléon - 40 av. de Friedland - 75008 Paris



**Programme du cycle Esthétique**

- Analyse esthétique et planification thérapeutique.
- Choix de la couleur.
- Communication et photographie
- Traitement des dyschromies, éclaircissement et traitements des taches blanches.
- Adhésion aux tissus dentaires.
- Modes d'assemblage des diverses céramiques.
- Restaurations en composite directes au secteur antérieur.
- Restaurations en composite directes au secteur postérieur.
- Facettes céramiques.
- Inlay et onlays céramiques.
- Bridges collés.
- Chirurgie plastique parodontale.
- Dentisterie esthétique et implantologie.



**Responsable scientifique**

Bertrand Tervil

**Équipe pédagogique :** Éric Bonnet, Martin Brient, Benjamin Cortasse, Emmanuel d'Incau, Olivier Guastalla, Nicolas Lehmann, David Nisand, Florent Trévelo, Frédéric Raux, Bernard Schweitz, Pascal Zyman.



# PARODONTIE / 9 JOURS

25, 26 JANV / 29, 30 MARS / dates des 2 modules suivants à venir  
Hôtel Napoléon, 40 av. de Friedland - 75008 Paris



**Programme de la formation**

- Diagnostic des maladies parodontales, consultation initiale, conserver ou extraire, pronostic parodontal, relations avec les maladies générales.
- Concepts actuels du traitement non-chirurgical, antibiothérapie, prise de décision, maintenance parodontale et résultats à long terme.
- Logique actuelle du traitement chirurgical, traitement les lésions infra-osseuses et interradiculaires, régénération parodontale, chirurgie préprothétique.
- Chirurgie plastique parodontale, traitement des récessions gingivales unitaires et multiples, prélèvement de tissu conjonctif, utilisation de matrices de collagène.
- Deux sessions en chirurgie directe.
- Création d'un groupe Facebook pour communiquer, et échanger sur des cas cliniques tout au long du cycle.



**Responsables scientifiques**

Benoît Brochery, Philippe Rosec

**Équipe pédagogique :** Bénédicte Chardin,

Fabrice Cherel, Christelle Darnaud, Frédéric Duffau, Gilles Gagnot, Linda Jaoui, Jacques Malet, Sophie Martin, David Mattioni, David Nisand, Michèle Reners, Giovanni Salvi et Anton Sculean.

# DERMATOLOGIE / 4 JOURS

18, 19 JANV / 29, 30 MARS  
Espace Saint-Martin - 199 bis rue Saint-Martin - 75003 Paris



**Programme du cycle Dermatologie**

- Structures anatomiques normales, anomalies parapathologiques.
- Démarche diagnostique; examen de la cavité buccale (vidéo); examens complémentaires; biopsie (vidéo).
- Candidoses et herpès.
- Aftes et aphtoses; lichen plan; maladies bulleuses; gingivites érosives chroniques.
- Notions de manifestations buccales des maladies générales.
- Tumeurs bénignes.
- Cancérologie : lésions à risque potentiel de transformation maligne; lésions précancéreuses; cancers; conséquences des traitements anticancéreux (radiothérapie, chimio, biphosphonates, nouvelles molécules, etc.); soins bucco-dentaires en ville des patients ayant été traités ou en traitement pour un cancer.
- Notion de sevrage tabagique.
- Xérostomies; Stomatodynies.
- Affections des glandes salivaires accessoires.

Chaque item est suivi de cas cliniques en travail collectif.  
2 demi-journées sont consacrées à des cas cliniques étudiés en petits groupes accompagnés d'un enseignant.



**Responsable scientifique**

Didier Gauzeran

**Équipe pédagogique :** Anne-Laure Ejeil,

Marion Renoux et Nathan Moreau.

# HYPNOSE / 9 JOURS

31 JANV, 1, 2 FEV / 4, 5, 6 AVR / 9, 10, 11 MAI

Espace Saint-Martin - 199 bis rue Saint-Martin - 75003 Paris



**Programme du cycle Hypnose**

Module 1 : la communication hypnotique

- Pourquoi utiliser l'hypnose au cabinet dentaire ? ; le stress du patient et du praticien ; la transe spontanée et la transe provoquée ; l'hypnose conversationnelle ; les canaux sensoriels ; la synchronisation ; le VAKOG ; le langage verbal, paraverbal et non-verbal ; les techniques dissociantes ; les techniques de recadrage ; les submodalités et les ancrages ; le lieu de sécurité ; la compliance aux soins ; la gestion de conflits.

Module 2 : les principales inductions hypnotiques

- Le Milton-Modèle ; les inductions hypnotiques ; les suggestions, confusion, métaphores, chosification ; la stabilisation de l'état hypnotique ; les suggestions posthypnotiques ; la gestion des processus végétatifs ; les phobies ; le sevrage tabagique ; l'autohypnose pour le praticien et pour le patient.

Module 3 : applications spécifiques à la dentisterie

- La maintenance ; l'hypnose profonde ; la transe partielle, Swan ; le bruxisme ; les douleurs temporo-mandibulaires ; l'hypnose chez l'enfant ; les inductions rapides et instantanées ; l'hypnose et la douleur ; les révisions.



**Responsable scientifique**  
Philippe Pencalet

# OCCLUSODONTIE / 8 JOURS

11, 12 JANV / 15, 16 MARS / 24, 25 MAI / 28, 29 JUIN

Hôtel Ampère - 102 av. de Villiers - 75017 Paris



**Programme du cycle Occlusodontie**

Module 1 : Diagnostiquer les DTM

- Consultation initiale, anamnèse, examen clinique ; palpations musculaire et articulaire, manipulation ; classification DTM ; diagnostic différentiel (DTM secondaires) ; imagerie, prescription, interprétation.

Module 2 : Évaluer l'occlusion

- Analyse instrumentale, arc facial et articulateurs ; analyse occlusale et équilibres soustractive et additive ; fonctions occlusales.

Module 3 : Traiter ou référer

- Pharmacothérapie et douleurs oro-faciales ; physiothérapie et rééducation ; les orthèses orales, conception et suivi thérapeutique.

Module 4 : Réhabilitation prothétique

- Positions de référence mandibulaire ; dimension verticale et courbes fonctionnelles ; restaurer le guidage, le calage par onlays ; occlusion et implantologie ; études de cas cliniques.



**Responsables scientifiques**

Jean-François Carlier, Gérard Duminil

**Équipe pédagogique :** Eric Belbezier, Jean-François Carlier, Jacques Deilhaes, Gérard Duminil, Jean Daniel Orthlieb, Olivier Teysseire, Bruno Treil.



# Comme eux dites ● OUI à la SOP

**Adhérez ou renouvelez  
votre adhésion à la SOP en 2018  
en cahier central du JSOP  
ou sur notre site Internet et bénéficiez :**

- de formations de haute qualité dans une ambiance conviviale et unique
  - de tarifs préférentiels ou, avec une formule Pack, de prix exclusifs
- d'un accès illimité aux conférences des Journées SOP sur [www.sop.asso.fr](http://www.sop.asso.fr)
- d'un abonnement à la ROS, le trimestriel scientifique de la SOP





# Cap sur les Voiles de la SOP!

*La SOP vous invite à participer à une régates conviviale et festive ouverte à toutes et à tous les 1<sup>er</sup>, 2 et 3 juin prochains à Marseille, entre les îles du Frioul et le Vieux-Port.*

Une régates à l'esprit festif, ouverte à toutes et à tous. Un week-end confraternel sur le site magnifique de la rade de Marseille, entre Vieux-Port et îles du Frioul. Une conférence scientifique avant la soirée du samedi au restaurant du yacht-club de Marseille, car la SOP est à la fois diffuseur de connaissances... et de convivialité. Voilà les raisons pour lesquelles la SOP a repris le flambeau des Voiles de l'Endo, l'événement « voile » de la profession, qui existait depuis une dizaine d'années. Adossé à Team Winds, organisateur de régates avec sa flotte de voiliers « grand surprise », la SOP vous invite donc sur les bords de la Méditerranée les 1<sup>er</sup>, 2 et 3 juin prochains pour les Voiles de la SOP. « L'événement est autant conçu pour des "voileux" qui ont envie de se faire plaisir – tout le monde est sur un pied d'égalité car c'est une flotte mono-type – que pour des débutants qui

ne veulent pas se retrouver dans une compétition pure et dure! », explique Dominique Martin, cheville ouvrière, à la SOP, de l'organisation des Voiles. Bref, on est plus dans « l'esprit festif du rallye que dans une régates façon 40<sup>e</sup> rugissants ».

Ce que confirme un habitué de cet événement, Christian Martineau: « C'est un cercle très ouvert et détendu, et cela donne un extraordinaire moment de convivialité. Nul besoin d'être un marin aguerri pour s'y amuser car l'idée n'est pas de finir premier, mais que chacun prenne du plaisir. D'ailleurs, c'est grâce à cette régates particulièrement conviviale que j'ai pu convertir ma femme, pourtant au départ une irréductible terrienne, aux joies de la voile! ». Précisément, l'avant-programme de cette régates prévoit une journée d'entraînement optionnelle, le vendredi 1<sup>er</sup> juin. Pour Dominique Martin, cette séance est « particuliè-

rement calibrée pour les débutants et les grands débutants, qui peuvent s'initier dans des conditions idéales, avant la régates proprement dite ».

Sécurité oblige, chaque bateau est sous la responsabilité d'un skipper professionnel. Pour le reste, tout est possible et par exemple, en cas de forte chaleur, les concours de seaux d'eau lors du déjeuner aux îles du Frioul (ou du barbecue le dimanche). Les étapes clés de ce week-end? Le barbecue et les déjeuners sur les îles du Frioul, la soirée scientifique avec une conférence intitulée « Sécurité, efficacité et rentabilité en chirurgie implantaire » suivie du dîner dans le magnifique restaurant La Nautique. À noter que la restauration est incluse dans le tarif. En revanche, pour l'hébergement, liberté est donnée à chacun de réserver l'hôtel de son choix (privilégiez les établissements à proximité du Vieux-Port). Rendez-vous à Marseille!

## AVANT-PROGRAMME BONUS\*

### Vendredi 1<sup>er</sup> Juin

9h00 – 18h00 : Journée d'entraînement optionnelle

## PROGRAMME

### Vendredi 1<sup>er</sup> Juin

19h00 – 21h00 : Accueil des participants

### Samedi 2 Juin

8h00: Navette du Vieux-Port de Marseille pour les îles du Frioul

10h30: Une manche d'entraînement

13h00: Pique-nique sur l'eau

14h00 – 17h30: Une ou deux manches

selon les conditions météo

18h00: Retour en navette au port de Marseille



Conférence du D<sup>r</sup> Christian Martineau :  
« Efficacité, sécurité, rentabilité  
en chirurgie implantaire »

21h00: Soirée festive au Vieux-Port

### Dimanche 3 juin

8h00: Navette du Vieux-Port de Marseille pour les îles du Frioul

9h00 – 14h00: Une ou deux manches selon  
les conditions météo

14h00 – 16h00: Barbecue sur les Îles du Frioul  
et remise des prix

16h00: Retour en navette au port de Marseille



## BULLETIN D'INSCRIPTION : LES VOILES DE LA SOP - MARSEILLE 1, 2, 3 JUIN 2018

Nom : ..... Prénom : .....

Adresse : .....

Tél. : ..... E-mail : .....

Accompagné de :

Nom : ..... Prénom : .....

Tarif membre SOP  520 €

Tarif non-membre SOP  580 €

Inscription accompagnant  200 €  
(Cocktail d'accueil et soirée festive)

\*Bonus Journée d'entraînement - 1<sup>er</sup> juin  150 €

Je joins un chèque à l'ordre  
de la SOP de ..... €

Je souhaite être sur le même bateau que :

Nom : ..... Prénom : .....

Nom : ..... Prénom : .....

Nom : ..... Prénom : .....

Nom : ..... Prénom : .....

Nom : ..... Prénom : .....

Bulletin d'inscription à retourner  
accompagné de votre chèque  
de règlement à l'ordre de la SOP à : SOP - 6, rue Jean-Hugues  
75116 Paris  
Tél. : 01 42 09 29 13

L'inscription comprend : La conférence scientifique du D<sup>r</sup> Christian Martineau/La mise à disposition d'un bateau (6 personnes) et d'un chef de bord qualifié/L'entraînement et la participation à la régata/Tous les repas du samedi et du dimanche et la participation à la soirée festive.  
L'inscription ne comprend les repas et l'entraînement du vendredi (cf. Bonus Journée entraînement - 1<sup>er</sup> juin / bulletin d'inscription).

# La saison 2018 des cycles SOP en images



À l'heure où, dans ce numéro du *JSOP*, le top départ des inscriptions aux cycles 2019 de la SOP est donné, nous proposons, pages suivantes, le retour en images des cycles de la saison 2018, qui vont s'achever à la fin de ce semestre.

Du reste, l'un d'entre eux, le cycle de 3 jours en imagerie 3D, n'aura lieu qu'en juin prochain (7, 8 et 9 juin; les inscriptions à cette formation restent ouvertes en cahier central du *JSOP*). Lors de cette saison 2018, qui s'achèvera début juillet avec le dernier module du cycle Esthétique, six cycles au total étaient proposés aux chirurgiens-dentistes: le cycle de 10 jours en endodontie, le cycle de 9 jours en parodontie, le cycle de 10 jours en dentisterie esthétique, le cycle de 9 jours en hypnose, le cycle de 4 jours en dermatologie orale et, enfin, le cycle en imagerie 3D de juin prochain.

Tous ces cycles sont reconduits pour la saison 2019 (lire aussi en page 25 de ce numéro du *JSOP*) à côté desquels un nouveau cycle prendra place: occlusodontie.

**Philippe Milcent**

## Cycle 10 jours ENDODONTIE

Responsables scientifiques : Dominique Martin, Pierre Machtou



## Cycle 9 jours PARODONTIE

Responsables scientifiques : Benoit Brochery, Philippe Rosec





## Cycle 10 jours ESTHETIQUE

Responsable scientifique : Bertrand Tervil



---

## Cycle 9 jours HYPNOSE

---

Responsable scientifique : Philippe Pencalet



---

## Cycle 4 jours DERMATOLOGIE

---

Responsable scientifique : Didier Gauzeran



# Le départ de Philippe Chalanset

*Le directeur de la SOP prend sa retraite après des années passées au pilotage de notre société, dont il a grandement contribué à faire d'elle ce qu'elle est aujourd'hui : une association leader de la formation continue odontologique...*

Marc Roché, président de la SOP, et quatre de ses prédécesseurs (Patrick Missika, Meyer Fitoussi, Éric Hazan et Bernard Schweitz) ont participé avec jubilation et complicité à une soirée donnée en l'honneur de Philippe Chalanset, directeur administratif et financier de la SOP, qui prend sa retraite après des années au service de notre société <sup>(1)</sup>. Pour expliquer le rôle central qu'a joué Philippe Chalanset à la SOP, Marc Roché a filé la métaphore avec une chanson de Michel Delpech,

« *Inventaire 66* », qui égrène une liste de personnes et d'objets à la mode pour finir par : « *Et toujours le même président* ». Mais là, les présidents de la SOP passaient et Philippe Chalanset, lui, restait, garantissant la permanence et la solidité de la société.

Patrick Missika, qui fut à l'origine de son recrutement dans les années 1980, a rappelé que la SOP s'était « *fournie en directeur administratif et financier* » dans le service de chirurgie de Paris 7. Il faut savoir gré à Patrick Missika d'avoir su détecter les qualités d'organisation de Philippe Chalanset, comme il faut savoir gré au successeur de Patrick Missika, Meyer Fitoussi, détenteur du record de longévité à la présidence de la SOP, d'avoir su les mobiliser au long cours pour des



Entourant Philippe Chalanset, pas moins de cinq (ex et actuel) présidents de la SOP! De gauche à droite: Bernard Schweitz, Marc Roché, Philippe Chalanset, Patrick Missika, Éric Hazan et Meyer Fitoussi.

projets d'envergure comme la création du JSOP ou l'achat du siège de la SOP.

Cette capacité à piloter au quotidien la SOP, avec des formations pouvant accueillir plus de 1000 personnes, mais aussi à mettre en œuvre des projets « lourds » avec énergie et inventivité a été saluée par Éric Hazan et Bernard Schweitz. Le premier a évoqué le lancement de la Journée des travaux pratiques, le second, celui des cycles courts et longs de la SOP. Philippe Chalanset s'est déclaré très ému et a dit à quel point il savait ce qu'il devait à la SOP. Omettant au passage de préciser à quel point la SOP, en retour, lui devait au moins autant. Qu'il en soit ici remercié avec chaleur. /

(1) Parmi ces présidents de la SOP, le seul absent (excusé!) était Philippe Safar, hélas retenu pour raisons familiales.

## L'arrivée de Catherine Akari

Catherine Akari devient la nouvelle directrice administrative et du développement de la SOP. Elle succède à Philippe Chalanset avec engagement et envie. Elle y exercera ses compétences en gestion de projets, en communication et en marketing, acquises notamment dans le secteur de la santé (éditions scientifiques, laboratoire pharmaceutique, association de patients et fondation médicale). La SOP lui souhaite la bienvenue !



**MARSEILLE**  
**1, 2, 3 JUIN**  
**2018**

# **PARTICIPEZ** **AUX VOILES DE LA SOP !**



Renseignements et inscriptions  
dans ce numéro du JSOP (pp. 28-29)